



---

# INFORME ANUAL

## CICLO 2021-2022

---

# Índice

|    |   |  |
|----|---|--|
| 03 | — | Mensaje de Dirección General   |
| 04 | — | ¿Qué es el Autismo?  |
| 05 | — | ¿Quiénes somos?  |
| 07 | — | Programas y Servicios  |
| 08 | — | Evaluación, Diagnóstico y Orientación Familiar   |
| 10 | — | Programa de Atención Temprana  |
| 11 | — | Programa Educación Especial I y II   |
| 12 | — | Comunicación y Lenguaje  |
| 13 | — | Programa para Impulsar la Inclusión Escolar y su Permanencia                           |
| 16 | — | Empoderamiento Familiar  |
| 19 | — | Estrategias de sensibilización para Impulsar la Inclusión y Eliminar la Discriminación |
| 24 | — | Testimonios  |
| 25 | — | Actividades de Procuración de Fondos   |
| 29 | — | Desarrollo Institucional   |
| 30 | — | Benefactores   |
| 31 | — | Financiero Ingresos  |
| 32 | — | Financiero Egresos   |
| 33 | — | Alianzas y Voluntarios   |



# MENSAJE DE DIRECCIÓN GENERAL

Al inicio de la cuarentena por Covid-19, nos fuimos a casa migrando nuestros servicios de atención presencial a atención a distancia.

Sin embargo, convencidos de que nuestros niños necesitaban la atención presencial, trabajamos en el diseño y posterior implementación de un protocolo de seguridad sanitaria, que nos permitió volver al servicio presencial este ciclo; además, transformamos nuestro modelo de atención para dejar de ser un Centro Escolarizado y convertirnos en un Centro de Terapias bajando la densidad de niños atendidos por terapeuta.

Operar con un protocolo de Seguridad Sanitaria muy estricto, responsable y de acuerdo con las recomendaciones de nuestras autoridades en tema de Salud y considerar practicas exitosas de otros países, fue fundamental.

Se realizó un esfuerzo constante para lograr que tanto colaboradores como las familias hicieran propio este protocolo de seguridad sanitaria y lo llevaran más allá del Centro, hasta sus hogares, con la filosofía de “Me cuido, cuidando a los demás”.

Se presentaron muchos retos en poco tiempo, pero logramos seguir avanzando con resiliencia y flexibilidad...

**Gracias infinitas a nuestros 4 grandes pilares:**

**colaboradores, familias, voluntarios y benefactores** que, con su compromiso y confianza, nos han ayudado siempre a encontrar el cómo sí en beneficio de los niños, niñas y adolescentes con autismo y sus familias.

María de Lourdes Reyes Avalos  
**Dirección general**

# ¿QUÉ ES EL AUTISMO?

No es una enfermedad, es una condición de vida que se expresa con alteraciones en el neurodesarrollo a través de síntomas e intensidades distintas en cada persona que lo presenta.

Los síntomas o características de la condición se expresan dentro de las siguientes áreas:



## INTEGRACIÓN SENSORIAL

Es un proceso neurológico que integra y organiza todas las sensaciones que experimenta el propio cuerpo permitiendo generar una respuesta adaptada a las demandas del entorno.

- Ser selectivo en su alimentación
- Sensible a los ruidos
- Da la impresión de que resiste más el dolor que otros niños

## SOCIALIZACIÓN



Proceso mediante el cual las personas aprenden la información de su entorno, especialmente las normas de convivencia, costumbres, modos de comunicación (lenguaje) y manejo de los símbolos, para poder integrarse a la sociedad y relacionarse de manera eficaz.

- Dificultad para relacionarse con otras personas.
- Mostrarse indiferente.
- Difícil de abrazar, etc.



## COMUNICACIÓN Y LENGUAJE

La comunicación es el proceso mediante el cual se intercambia información y el lenguaje es el sistema de signos que se emplea en los actos comunicativos.

- Repite frases (ecolalia).
- Presenta llanto sin causa aparente.
- Escaso lenguaje o ausencia del mismo.

## COMPORTAMIENTO



Respuesta que genera una persona el ambiente o espacio en el que se encuentre, puede estar influenciado tanto por los aspectos orgánicos como por los elementos de su alrededor.

- Puede permanecer mucho tiempo realizando una misma actividad.
- Muestra ansiedad ante los cambios sin previo aviso.
- Se aprenden con facilidad rutas, logotipos, marcas específicas.

# ¿QUIÉNES SOMOS?



## MISIÓN

Dignificar y promover la inclusión de las personas con Autismo en su entorno familiar, social y educativo, aplicando metodologías de desarrollo propias y de terceros.



## VISIÓN

Ser la institución referente sobre Autismo a nivel nacional y brindar formación educativa y terapéutica de calidad.



## VALORES

Tenacidad, Fortaleza, Solidaridad, Responsabilidad, Colaboración, Entusiasmo, Humildad, Empatía

# NUESTRO PATRONATO

**Nuestro Patronato se fortalece buscando la institucionalización de la organización y su permanencia a largo plazo:**

**Presidente:**

José Antonio López Morales

**Vicepresidente:**

María Elisa Ávila Legaspy

**Secretario:**

Alejandra Cadena Gorena

**Tesorero:**

Jorge Olvera Rodarte

**Vocales:**

Manuel Sama Treviño

Javier Arteaga Gutiérrez

**Comisario:**

Juan Félix Rodríguez Montemayor

Agradecemos a cada uno de ellos su compromiso, trabajo y amor a la causa.

# PROGRAMAS Y SERVICIOS

## DERECHO A LA INCLUSIÓN ESCOLAR

PROGRAMAS PARA IMPULSAR LA INCLUSIÓN ESCOLAR Y SU PERMANENCIA (4 A 18 AÑOS)

PROGRAMA DE ATENCIÓN TEMPRANA (1.5 A 6 AÑOS)

## DERECHO A UNA VIDA INDEPENDIENTE

PROGRAMA DE EDUCACIÓN ESPECIAL PARA AUTONOMÍA Y VIDA INDEPENDIENTE (7 A 15 AÑOS)

## EMPODERAMIENTO FAMILIAR

## EVALUACIÓN, DIAGNÓSTICO Y ORIENTACIÓN FAMILIAR

## ESTRATEGIAS DE SENSIBILIZACIÓN PARA IMPULSAR LA INCLUSIÓN Y ELIMINAR LA DISCRIMINACIÓN

### UNIDAD CONTRY:

Antonio Caso 600, Valle del Contry, Guadalupe, Nuevo León, C.P. 67024

### UNIDAD APODACA:

México S/N, Las Américas, Apodaca, Nuevo León, C.P. 66430

# EVALUACIÓN, DIAGNÓSTICO Y ORIENTACIÓN FAMILIAR

**TOTAL DE VALORACIONES:** 1,273

**DIAGNÓSTICOS CONFIRMADOS:** 1,077

**APLICACIÓN DE PRUEBAS  
ESTANDARIZADAS (ADI-R Y ADOS 2):** 56

**COBERTURA LOCAL:** Apodaca, Abasolo, Allende, Cadereyta, Ciénega de Flores, China, El Carmen, Escobedo, García, Galeana, Guadalupe, General Iturbide, Juárez, Linares, Marín, Monterrey, Montemorelos, Treviño, Monterrey, Pesquería, Salinas Victoria, San Nicolás de los Garza, San Pedro Garza García, Santa Catarina, Sabinas Hidalgo y Zuzua.

**COBERTURA NACIONAL:** Chiapas, Coahuila, Estado de México, Morelos, Hidalgo, Tabasco, Tamaulipas, San Luis Potosí y Sinaloa.

**COBERTURA INTERNACIONAL:** Argentina, Colombia, Estados Unidos, Inglaterra y Venezuela.



# Resultados de la Intervención Terapéutica ARENA ciclo 2021-2022

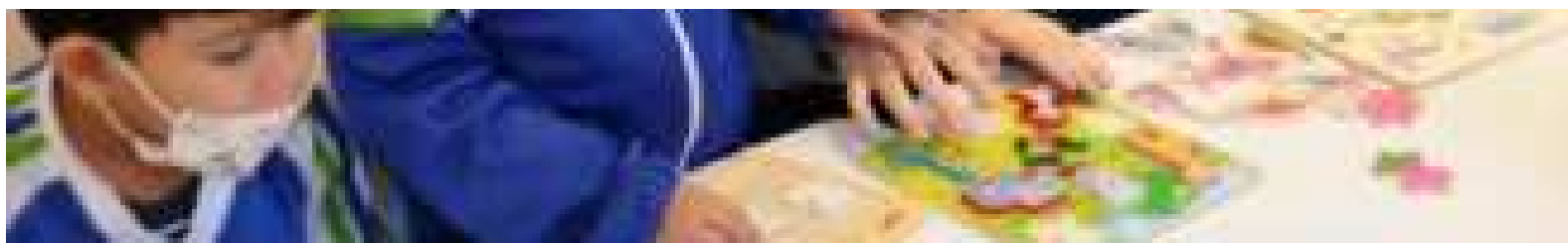
# PROGRAMA DE ATENCIÓN TEMPRANA

## OBJETIVO:

Incrementar y reforzar las habilidades que permitan una inclusión y un desenvolvimiento en la comunicación, habilidades cognitivas, sociales y de autonomía que le faciliten al niño y niña con TEA una inclusión favorable en los contextos donde se desenvuelva.

Programa de atención dirigido al desarrollo integral de niños y niñas entre los 18 meses y 6 años (primera infancia).

**166 niños y niñas** desarrollaron habilidades que les permitirán desenvolverse de forma temprana en su vida diaria.



# PROGRAMA EDUCACIÓN ESPECIAL I Y II

## OBJETIVO:

Promover el incremento de habilidades en la comunicación, habilidades cognitivas, sociales, de autonomía e independencia que le faciliten una inclusión favorable.

Programa dirigido a niños, niñas y adolescentes en edades entre los 7 y 15 años de edad.



**46 niños, niñas y adolescentes** reforzaron los repertorios básicos e incrementaron las habilidades que les permitirán incluirse y desenvolverse en los diferentes contextos de su vida diaria.

# COMUNICACIÓN Y LENGUAJE

## ARTICULO 12°

Los servicios médicos y terapéuticos deben comprender por lo menos actividades educativas, socio-culturales y recreativas, habilidades de comunicación temprana, social e interacción, así como habilitación psicosocial.

III. Habilidades de comunicación temprana, social e interacción: las habilidades de comunicación verbal y no verbal que promuevan la interacción social, que se adquieren mediante el entrenamiento durante los tres primeros años de vida.

Fuente: Reglamento de la ley general para la atención y protección a personas con la condición del Espectro Autista.

**234 niños, niñas y adolescentes** cuentan con un sistema de comunicación aumentativo y alternativo, que facilitará su comprensión y expresión al comunicarse con sus padres o iguales.

Se impartieron **25 capacitaciones a padres de familia** para implementación y seguimiento en casa del sistema PECS.

Se capacitaron a **terapeutas** de ambas unidades con un total de **7 sesiones por unidad** para la implementación y seguimiento del sistema PECS en el aula.



# PROGRAMA PARA IMPULSAR LA INCLUSIÓN ESCOLAR Y SU PERMANENCIA

## ARTICULO 10°

Recibir una educación o capacitación basada en criterios de integración e inclusión, tomando en cuenta sus capacidades y potenciales.

Fuente: Ley General de atención y protección a personas con la condición del Espectro Autista

### OBJETIVO

Diseñar y coordinar los servicios de atención correspondientes a la educación inclusiva, implementado las estrategias psicoeducativas y de seguimiento necesarias para promover y optimizar la inclusión escolar especial y regular de las personas con Trastorno del Espectro Autista y sus familias.



Se brindó seguimiento a 85 niños y niñas candidatos a inclusión en unidades Apodaca y Contry por medio de evaluaciones y acompañamiento. 71 niños y niñas concluyeron el proceso de inclusión logrando desarrollar las habilidades necesarias para ser incluidos en una escuela regular, ellos continuarán con su desarrollo en diferentes escuelas privadas y públicas del Estado.

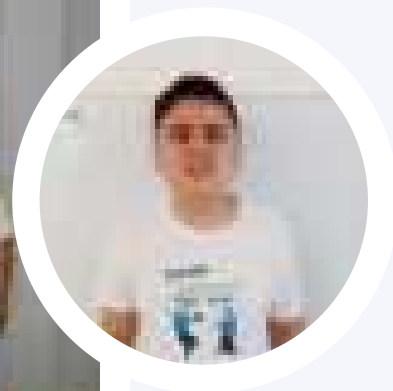
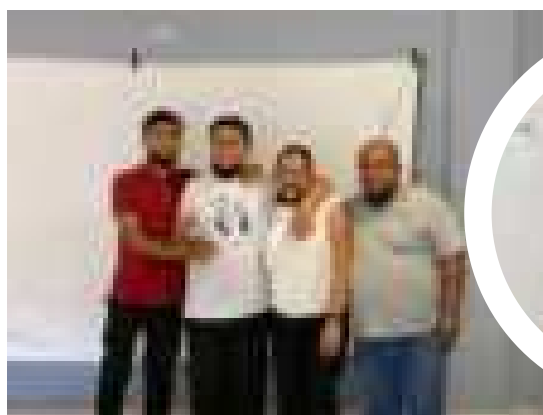
Con apoyo del Programa para Impulsar la Inclusión Escolar y su Permanencia y el equipo terapéutico, 71 niños y niñas se van a inclusión escolar:

**Perfil del alumno para ingresar en un ambiente de escuela regular:**

- Muestra control de su conducta.
- Capacidad para imitar la conducta social de otros.
- Entender expresiones de otros y darse a entender.
- Capacidades cognitivas a su edad.



**1** de nuestros alumnos del programa de Educación Especial II de Unidad Contry, egresa de ARENA para continuar con su formación a través de un espacio específico donde por medio de talleres ocupacionales continua desarrollando habilidades de autonomía e independencia para una calidad de vida con mayores oportunidades.



# CURSOS

## "Inclusión Educativa de mi hijo con TEA"

**OBJETIVO:** Brindar las estrategias esenciales para llevar este proceso que abarca desde el cómo determinar qué escuela es la indicada para su hijo, el conocimiento de lo que engloba el término de inclusión educativa, los ajustes razonables para beneficiar el aprendizaje de su hijo por medio de la escuela y las estrategias para realizar desde casa como apoyo a las necesidades propias del (TEA) Trastorno del Espectro Autista.



**DIRECCION A:** Padres de familia de los niños candidatos a inclusión.

**NÚMERO DE SESIONES:** 4 Sesiones

**NÚMERO DE HORAS:** 8 Hrs

**TOTAL DE ASISTENTES:** 71 Familias.

## "Docentes preparados para el acompañamiento de alumnos con TEA"

**OBJETIVO:** Compartir los ajustes y adaptaciones específicas para nuestros niños en las metodologías de educación presencial y a distancia, buscando generar los recursos necesarios, favoreciendo la formación del profesorado y la promoción de la coordinación con las familias por medio de diferentes pláticas durante el ciclo.

**DIRECCION A:** Personal educativo de nuestros alumnos que en la actualidad ya asisten a una escuela regular.

**NÚMERO DE SESIONES:** 1

**NÚMERO DE HORAS:** 2 Hrs

**TOTAL DE ASISTENTES:** 82 Profesionales de la educación, entre ellos Maestros de apoyo y Psicólogos.

# EMPODERAMIENTO FAMILIAR

## Grupo de apoyo "De papás para papás"

Brindar a los padres de familia y cuidadores de personas con Autismo un espacio para compartir sus experiencias personales para sentirse comprendidos por otras personas que están viviendo situaciones similares a ellos.

Los temas a trabajar son:

- "Cómo recibí el diagnóstico de mi hijo con Autismo"

- "Cómo hemos cambiado"

- "Cómo vivimos el Autismo en la familia"

**Durante este ciclo se capacitaron 5 madres voluntarias durante 6 sesiones de 2 horas cada una, con el objetivo de brindar un acompañamiento empático comprensivo y de escucha a los padres de familia que asisten al grupo.**



Se brindaron otros temas de acompañamiento emocional para apoyar a padres de familia:



### Viviendo en la nueva realidad

#### OBJETIVO:

Los padres de familia encontrarán un camino para seguir en esta nueva realidad al avanzar de acuerdo a las nuevas situaciones que se nos presentaran por Pandemia.

**83 PARTICIPANTES**



### Atención Psicológica en la familia en medio de una discapacidad

#### OBJETIVO:

Los padres de familia como ven la discapacidad de sus hijos.

**140 PARTICIPANTES**



### TEA en mujeres: Características que nos hacen Únicas.

#### OBJETIVO:

Los padres de familia se puedan sentir acompañados y comprendidos en su vivencia con el diagnóstico de su hijo al escuchar la experiencia de otras personas.

**63 PARTICIPANTES**

Se brindaron otros temas de acompañamiento emocional para apoyar a padres de familia:

### Amor incondicional: Aceptando y viviendo una realidad frente al diagnóstico

#### OBJETIVO:

Los padres de familia se puedan sentir acompañados y comprendidos en su vivencia con el diagnóstico de su hijo al escuchar la experiencia de otras personas.

**165 PARTICIPANTES**

#### OBJETIVO DE ENTREVISTAS A FAMILIARES:

Conocer la dinámica que presenta la familia, detectar alguna necesidad y en caso de requerirse canalizar a otras instituciones aliadas para su seguimiento.

**ENTREVISTAS  
REALIZADAS**

**CONTRY  
138**

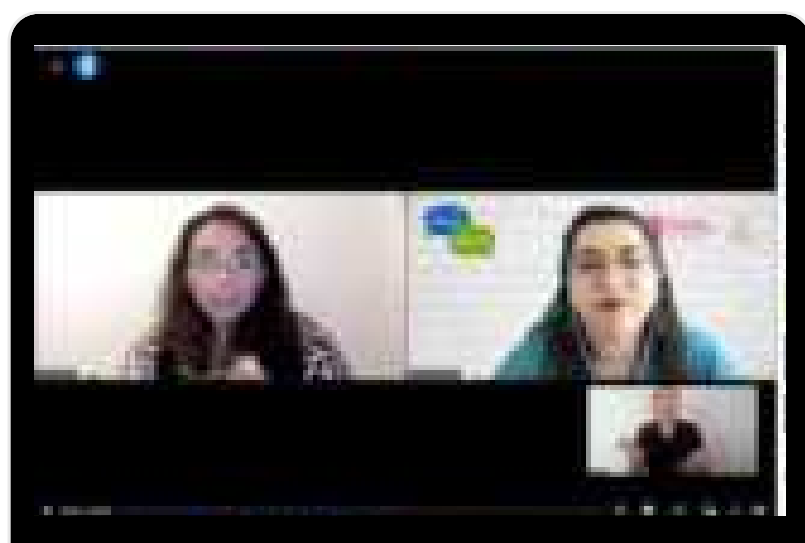
**APODACA  
49**

# ESTRATEGIAS DE SENSIBILIZACIÓN PARA IMPULSAR LA INCLUSIÓN Y ELIMINAR LA DISCRIMINACIÓN

## CENTRO FORMATIVO

Con la finalidad de realizar concientización en nuestra comunidad y contribuir en la formación de profesionales que intervienen dentro del desarrollo de los niños, niñas y adolescentes con TEA, en el Centro Formativo enfocamos nuestra labor en seguir contribuyendo a la formación de comunidades incluyentes, poniendo a disposición de todo el público diferentes espacios informativos:

### "Diálogos sobre TEA"



Ofrecimos **11 episodios** donde hubo presencia de profesionales, madres, padres y personas con diagnóstico de TEA.

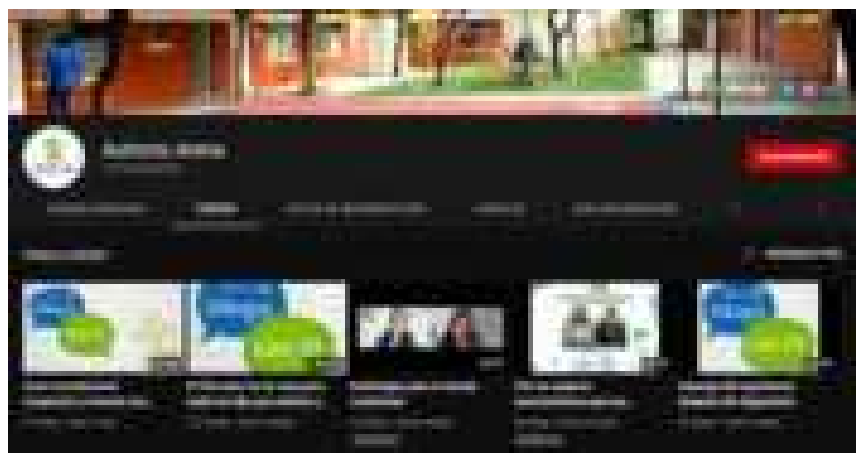


Contribuyeron en la divulgación y sensibilización de 31.500 personas, entre ellos profesionistas y familias de diferentes ciudades de México y diversos países de Latinoamérica tales como Chile, Argentina, Colombia, Perú y Ecuador.

## NUEVAS PLATAFORMAS



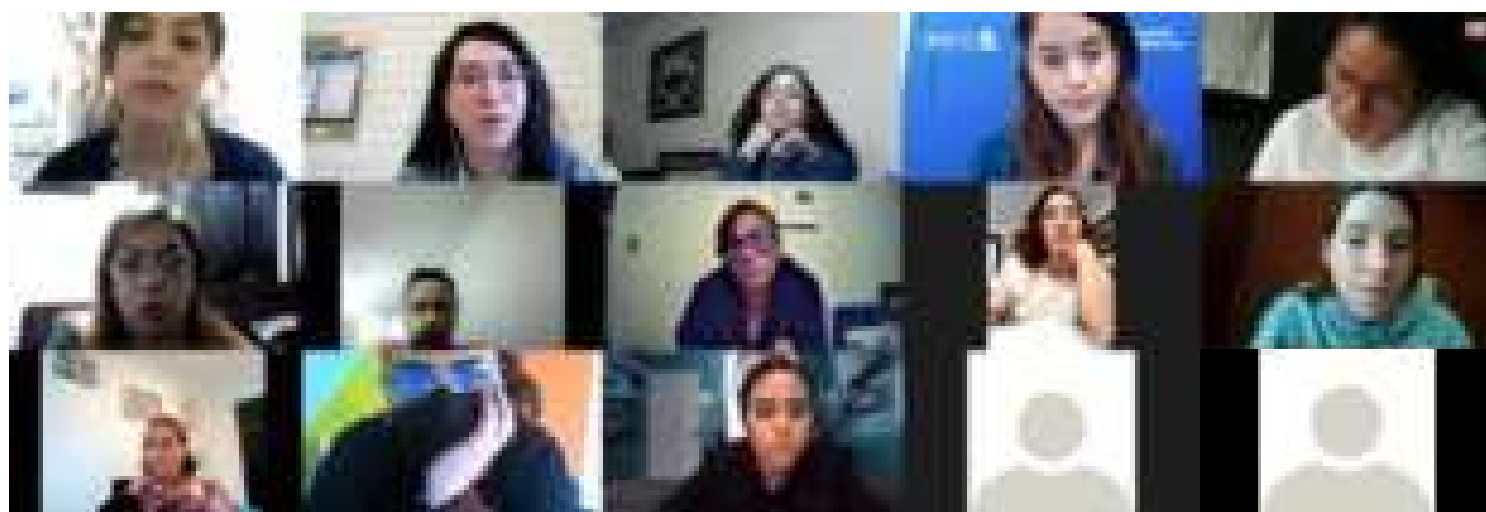
Habilitamos dos nuevas plataformas para poder alcanzar a más personas que desean mantenerse actualizadas en relación al TEA, llegando a nuestro público en formato podcast por medio de Spotify y en video por medio de nuestra página de Facebook y el canal de Youtube, además, nuestros programas son traducidos a **Lenguaje de Señas Mexicana** y subtitulados para beneficio de nuestros usuarios.



## CAPACITACIÓN A PROFESIONALES

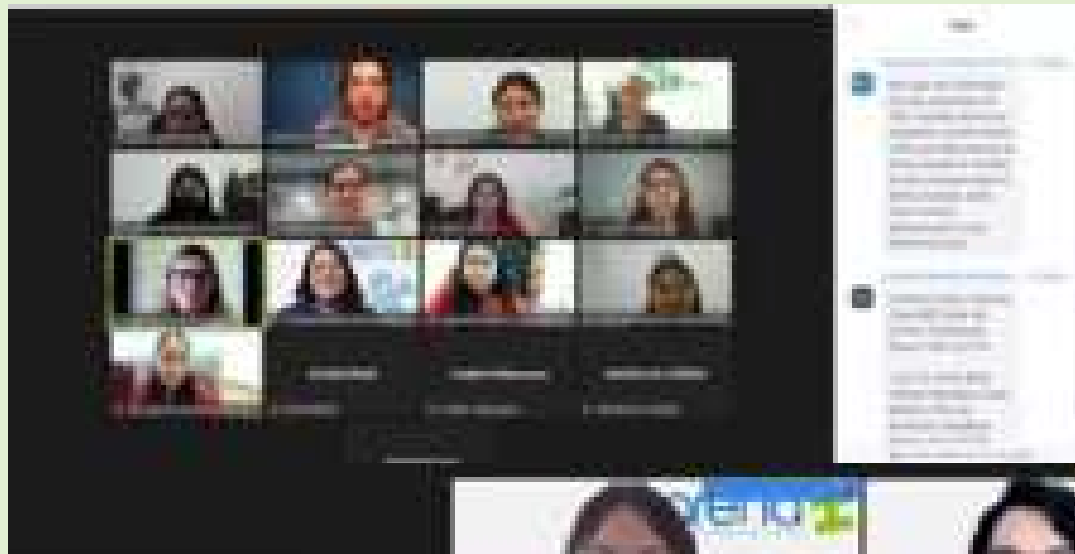
Impartimos 13 cursos, presenciales y virtuales, a lo largo del año, compartiendo con nuestros participantes, estrategias de intervención, estrategias para promover la comunicación, ajustes y diseño de ambientes de aprendizaje para favorecer la inclusión en la escuela básica y media superior, entre otros temas que promueven que la comunidad educativa continúe avanzando en proporcionar oportunidades que impulsen la permanencia escolar.

Con nuestros cursos llegamos a **440** participantes en su mayoría docentes, directivos, estudiantes, psicólogos, psicopedagogos, de escuelas educación básica, media superior y superior, públicas y privadas, quienes, podrán integrar todos los aprendizajes adquiridos en su práctica diaria y replicarlo dentro de sus comunidades.



## CAMPAÑA DE CONCIENTIZACIÓN

Durante las últimas semanas de marzo y el mes de abril, impulsamos nuestra campaña de concientización por medio de nuestra plática "Autismo: una forma de ser" la cual se impartió de manera virtual y presencial a 542 colaboradores de empresas e instituciones educativas, entre ellos el Colegio Nouveau, Invercap y Petro 7.



**CAMPAÑA DE CONCIENTIZACIÓN:** Infórmate + Intégrate

En 2008, entró en vigor la Convención sobre los Derechos de las Personas con Discapacidad, lo que reafirmó el principio fundamental de los derechos humanos universales para todos.

El propósito de la Convención es "promover, proteger y asegurar el goce pleno y en condiciones de igualdad de todos los derechos humanos y libertades fundamentales por todas las personas con discapacidad, y promover el respeto de su dignidad inherente". Se trata de una herramienta infalible para fomentar una sociedad inclusiva que cuide a todos sus miembros y garantizar que todos los niños y adultos con Autismo puedan llevar una vida plena y gratificante.

La Asamblea General de las Naciones Unidas declaró el **2 de abril** como Día Mundial de Concienciación sobre el Autismo, con el objetivo de mejorar la **calidad de vida** de los niños y adultos con Autismo y que puedan tener una vida plena y digna.



La Asociación Regiomontana de Niños Autistas ABP, ARENA, constituida desde hace 23 años y que tiene como misión la de dignificar y promover la inclusión de las personas con Autismo en su entorno familiar, social y educativo, aplicando metodologías propias y de terceros, se une a esta concientización durante todo el mes de Abril con la campaña implementando durante todo el mes acciones y eventos para crear conciencia ante esta condición.



# TESTIMONIOS

Llegar a ARENA ha sido la mejor decisión que hemos hecho para la estimulación de nuestro hijo, en 3 meses hemos visto muchos avances en él, es un niño más sociable, más extrovertido, agradecemos enormemente el cariño y el empeño que sus terapeutas ponen en cada sesión.

Stephanie Marva Reynosa, Mamá de Xavier Méndez

Llegamos a ARENA hace más de 3 años y desde entonces cambió nuestra vida para bien en beneficio de mi hijo, ya que vemos muchos cambios, avances y mi hijo ya empezó a tener más herramientas para lograr comunicarse y hacer saber lo que le pasa o necesita.

Seguiremos asistiendo a esta gran institución ARENA para seguir avanzando y poder lograr la independencia de mi hijo.

Imelda Aguirre, Mamá de Neftalí

En ARENA nos hemos sentido muy a gusto, todo va y sale bonito y bien.

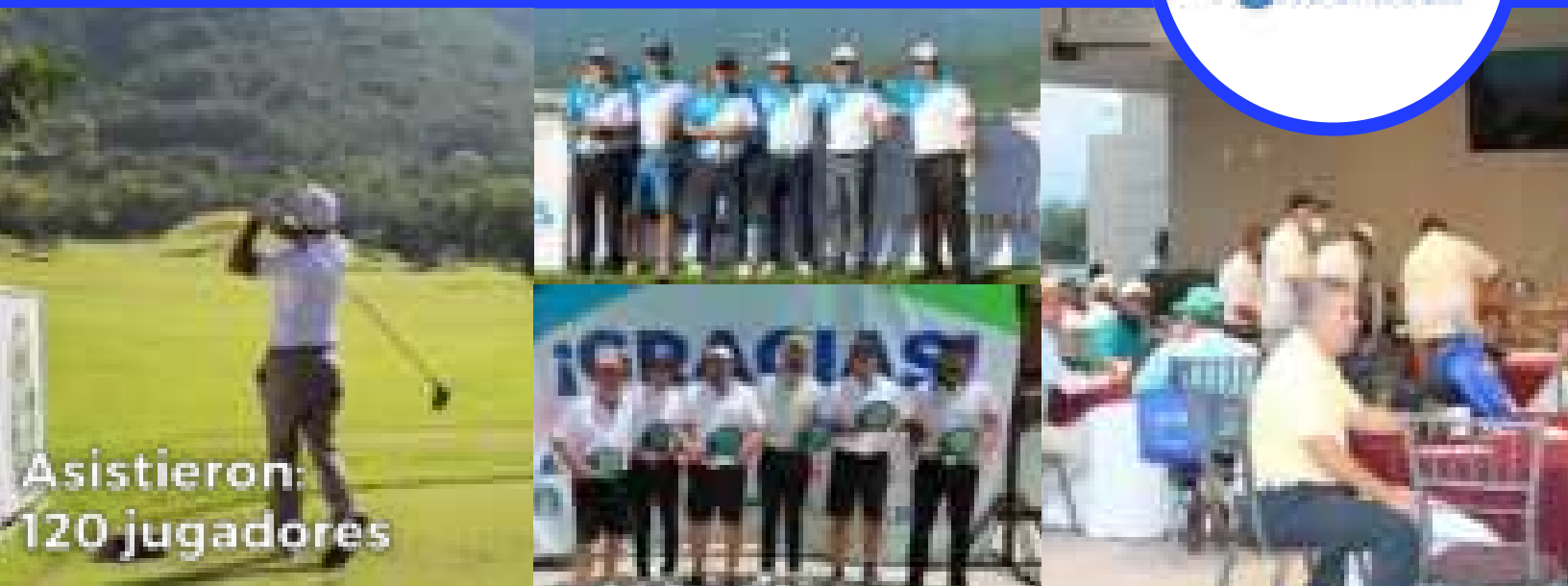
Nos gusta que hay mucha capacitación e información importante que nos ayuda siempre a entender mejor el espectro Autista y por lo tanto nos ayuda a saber como apoyar y mejorar la calidad de vida de nuestros hijos.

Cindy González, Mamá de Leonel Salado



# ACTIVIDADES DE PROCURACIÓN DE FONDOS

## TORNEO GOLF 2021



Asistieron:  
120 jugadores

La 11 va. Edición del torneo de golf se llevó a cabo el día 20 de agosto 2021 en el Club de Golf "La Herradura".

Con el objetivo de:

- Recaudar fondos para brindar atención terapéutica y lograr la inclusión de niños, niñas y adolescentes con Autismo y sus familias.
- Promover la causa.
- Crear alianzas con profesionistas comprometidos con la sociedad.
- Interrelación y promoción de la Responsabilidad Social Empresarial

Extendemos nuestro agradecimiento a los patrocinadores del **Torneo de Golf Arena 11ª edición** y a los **120 jugadores inscritos**.

Con los recursos recaudados **10 niñas y niños recibirán terapia** para el desarrollo de sus habilidades durante todo un año.



Gracias por su apoyo y confianza, por sumarse a nuestros esfuerzos y ¡ Juntos transformar la vida de niños y niñas con Autismo y sus familias !

**¡MUCHAS GRACIAS!**

# CARRERA AZUL 2022



**24 de Abril 2022**  
**Circuito Calzada Del Valle**

**Carrera:**  
**1,122 corredores**

La Carrera Azul es organizada por ARENA dentro de las actividades que se realizan a nivel internacional para la concientización del Autismo, mismo que conmemoramos el 2 de abril de cada año.

## Responsabilidad Social:

- Apoyar el objetivo de la carrera y contribuir con las terapias de niñas, niños y adolescentes con autismo y sus familias.
- Exposición de marca con trascendencia social.



Agradecemos a todos los patrocinadores y corredores  
por su apoyo y participación en la Carrera Azul 2022  
¡ Juntos transformamos la vida de niños y niñas con Autismo  
y sus familias !

**¡GRACIAS PATROCINADORES!**

# DESARROLLO INSTITUCIONAL

## 1. Profesionalización de la gestión de los procesos operativos y estratégicos de la institución por Asociación de Profesionales en Gestión del Cambio (ACMP):

- Profesionalizar la gestión de los procesos operativos y estratégicos de la institución
- Establecer una planeación estratégica y operativa que permita alinear las acciones actuales (incluyendo las que se reciben de terceros) que se realizan con las requeridas en el futuro.
- Manejar un esquema de gestión de actividades, objetivos, valores y KPI's para su seguimiento.
- Documentar y ordenar los proyectos actuales para una adecuada gestión de los mismos
- Generar un proceso planeado de transformación de la institución que incluya los procesos, las personas y la tecnología.
- Establecer mecanismos de medición del cumplimiento de las expectativas de los clientes y partes interesadas estableciendo acciones de mejora.
- Definir la cultura de la institución y desplegarla con los colaboradores y clientes (fase II a profundidad)
- Establecer acciones de mejora del ambiente de trabajo derivadas de la encuesta de clima organizacional
- Apoyar el proceso de certificación de Arena.

## 2. Fortalecimiento del Modelo de intervención desde el Enfoque Basado en Derechos Humanos por Neurena Estratégica

- Actualizar y fortalecer el modelo de intervención de ARENA, desarrollando información útil y trazable para evidenciar el impacto social generado en la población destinataria directa.
- Orientar los programas inmersos en el modelo de intervención a los derechos humanos vulnerados en la población objetivo y considerando los Objetivos del Desarrollo Sostenible de la Agenda 2030.

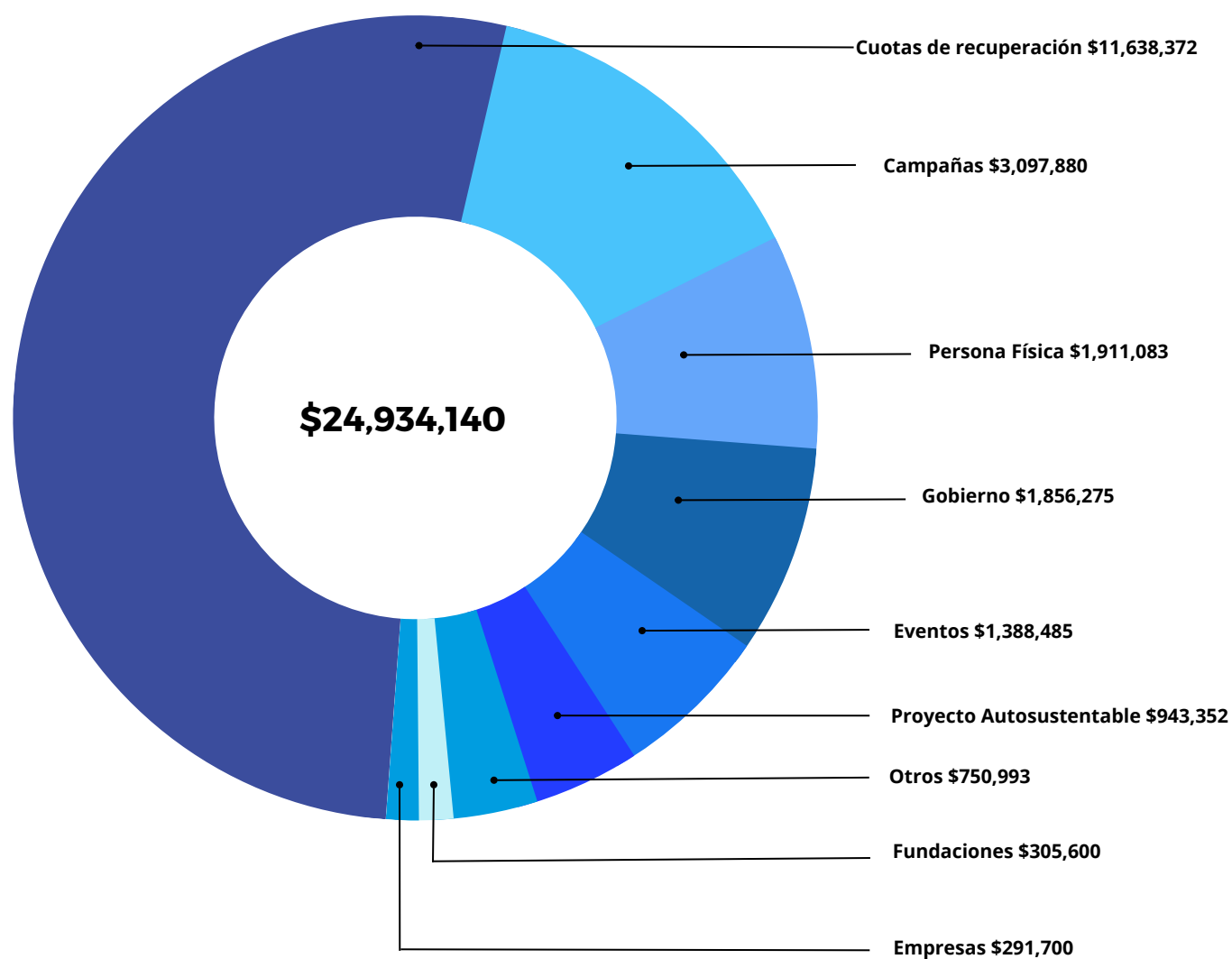
**3. Ciclo de Mejora YCO-Andamos** Programa de fortalecimiento no financiero, que tiene como objetivo impulsar la madurez, el desempeño, la sostenibilidad y la capacidad de generar impacto social de las OSC, a través de un proceso de diagnóstico, formación y acompañamiento personalizado.

**4. Comunidad de Aprendizaje por Nacional Monte de Piedad** con el objetivo de crear un espacio seguro de colaboración y empatía con apertura al cambio, donde se compartan experiencias y conocimientos para la generación de estrategias y de un aprendizaje global para la transformación social.

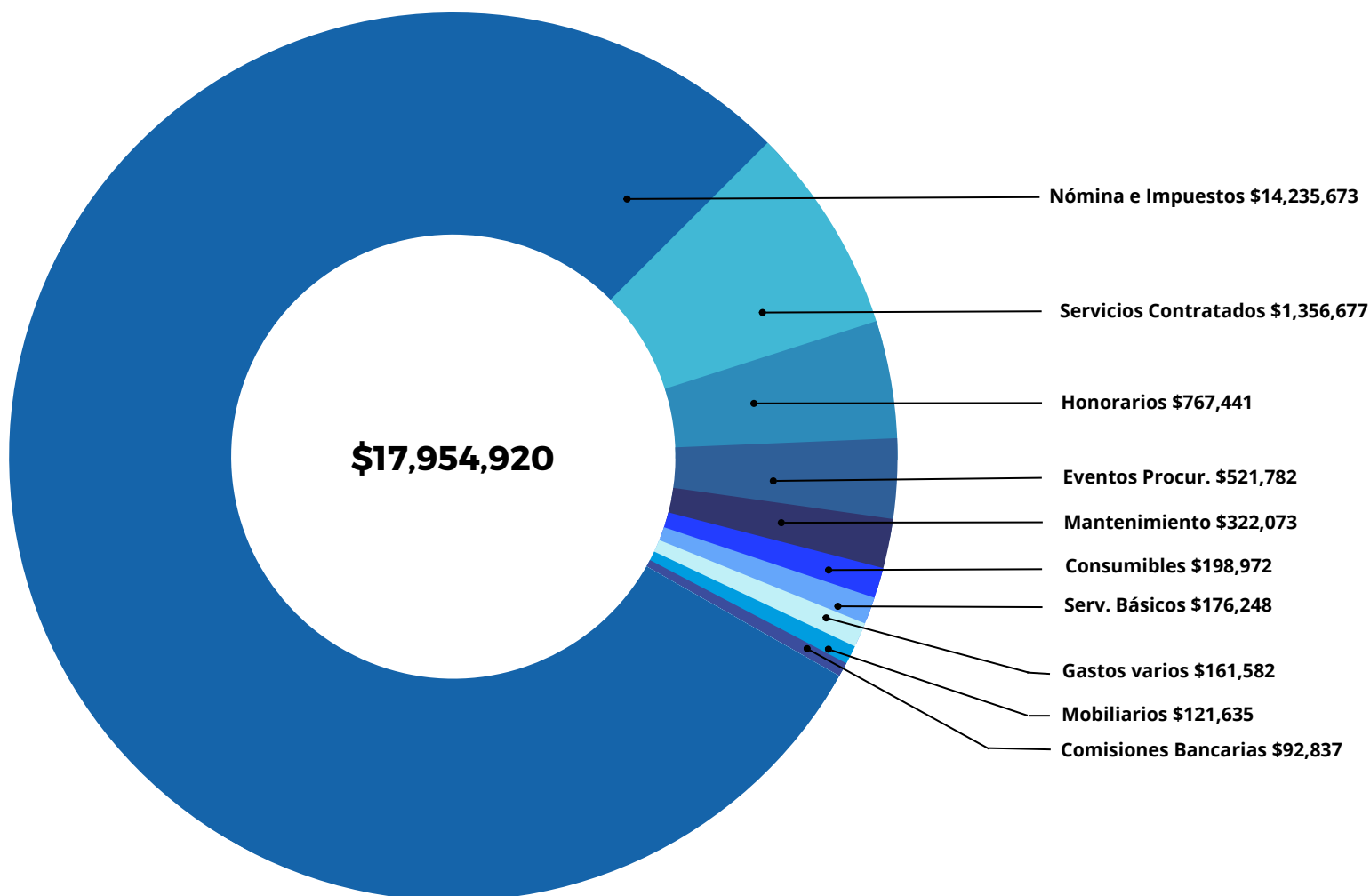
# BENEFACTORES



# FINANCIERO INGRESOS



# FINANCIERO EGRESOS





## ALIANZAS



## VOLUNTARIOS

Adrián Bolaños · Adrián Canales · Aimée Castañeda · Alejandra Cadena · Alejandro Olvera · Andrés Bolaños · Ángel Limón · Ángel Rodríguez · Armando Muraira · Asociación de Profesionales en Gestión del Cambio · Beatriz Hill · Carlos Elizondo · Carlos Garza · Carolina Bollo · Consuelo Naranjo · Cristóbal Ruiz · David López · David Ramírez · Deyanira González · Edna Padilla · Evelia García · Emma Arreola · Eugenia García · Federico Fernández · Felipe Prado · Fernando Ferreira · Fernando Avalos · Francisca Rodríguez · Francisco Ramírez · Gabriela Ramírez · Gilberto Coria · Gloria Montejó · Guadalupe Coutiño · Guillermo Villanueva · Gumersindo Montemayor · Héctor Puente · Héctor Corzas · Hilda Castillo · Hugo Bollo · Javier Arteaga · José Antonio López · Jorge Olvera · Jorge Blando · Jorge Limón · José Salas · José Grassano · José Luna · Juan Félix Rodríguez · Juan Manuel Reynosa · Leticia Rodríguez · Luis González · Luisa González · Manuel Sama · Ma. del Socorro Guerrero · Ma. Concepción Rosales · Ma. Leana Ruiz · Manuel Ortiz · María Aurora Ramírez · María Elisa Ávila · María Luisa López · María Maiz · Maribel Garza · Marisa Vázquez · Martha López · Martha Rodríguez · Mary Carmen Temblador · Mauricio Robles · Mayela Pérez · Miguel Bolaños · Noheemy Aranda · Norma Salazar · Oralia de la Peña · Pablo Ramírez · Pedro Ramos · Pino Borgo · Rafael Silva · Ramiro Flores · Raúl Calderón · Restaurant JC · Rigoberto Luna · Rosa Isela López · Susana Gómez · Tania Lara · Tomás Cantú · Úrsula Warren · Vanessa de la Cruz · Vanessa Rodríguez · Víctor Longoria · Xavier Guerrero · Yuliana Ornelas



**¡MUCHAS GRACIAS!**